



Materiały Szkoleniowe
Moduł Piecza Zastępcza

Praca z osobą usamodzielnianą - teoria i praktyka

Autor: Agata Skalec-Ruczyńska

Praca z osobą usamodzielnianą - teoria i praktyka



Rundka zapoznawcza

- Imię
- skąd przyjechałeś/aś?
- dotychczasowy kontakt z osobami usamodzielniającymi się z pieczy zastępczej,
- jakim byłem(am) nastolatkiem (2 określenia)?
- moje oczekiwania wobec szkolenia



Agenda

- Kim jest usamodzielniający się wychowanek pieczy zastępczej – doświadczenia i wyobrażenia uczestników szkolenia
- Opowieść usamodzielniającej się wychowanki pieczy zastępczej
- Prezentacja multimedialna „Burza w mózgu nastolatka i zaburzenia przywiązania oraz postraumatyczne jako typowy element życiorysu wychowanków pieczy zastępczej”
- Metody pracy i wsparcia usamodzielniającego się wychowanka pieczy zastępczej
- Formalne aspekty procesu usamodzielnienia: rola Opiekuna Usamodzielnienia
- Formalne aspekty procesu usamodzielnienia: Indywidualny Program Usamodzielnienia, świadczenia finansowe i niefinansowe dla usamodzielniających się wychowanków pieczy zastępczej
- Diagnoza potrzeb wychowanków pieczy zastępczej – punkt wyjście do tworzenia Indywidualnego Programu Usamodzielnienia
- Praca z celami usamodzielniających się wychowanków pieczy zastępczej (Przygotowanie IPU)

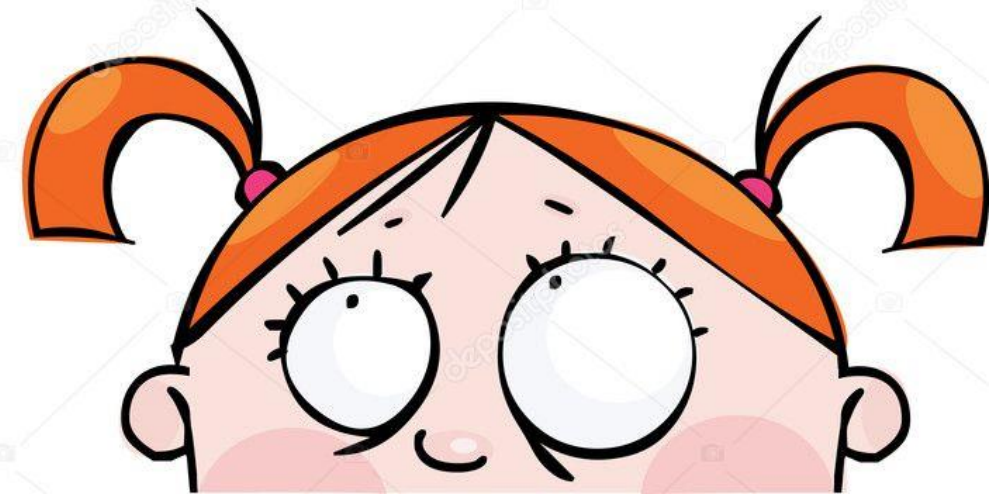
Zasady kontraktu

- Las Vegas – poufność
- Mówimy w swoim imieniu
- Nie oceniamy
- Wyciszamy telefony
-

Kim jest usamodzielniający się wychowanek PZ?

- Jak widzisz usamodzielniającą się młodzież z pieczy zastępczej?
- Jaka ona jest?
- Jakie ma cechy, typowe zachowania?
- Czego się po niej spodziewasz?

MIN 3 MYLIŚL,
KTÓRE
PRZYCHODZĄ CI
DO GŁOWY



Głos usamodzielniającej się wychowanki



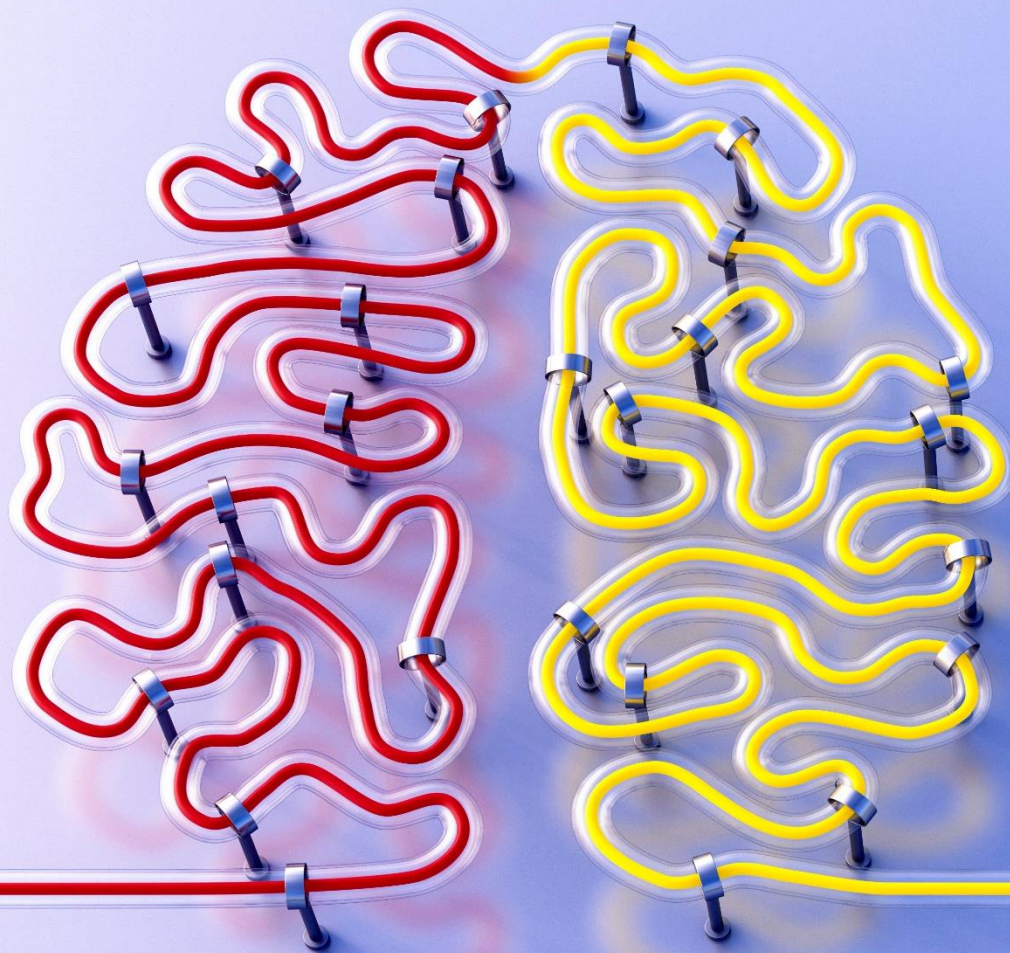
Pytania do filmu

- Z czym mierzyła i mierzy się Ania?
- Co było dla niej trudne w procesie usamodzielnienia
- Co o sobie myślała?
- Czego potrzebowała w procesie usamodzielnienia?

trudności w procesie
usamodzielnienia

potrzeb młodzieży w
procesie usamodzielnienia,
w tym oczekiwań wobec
Opiekuna Usamodzielnienia

przekonania
usamodzielniających się
osoby o sobie i świecie



BURZA
W MÓZGU
NASTOLATKA

Ogólna charakterystyka – podłoże zmian

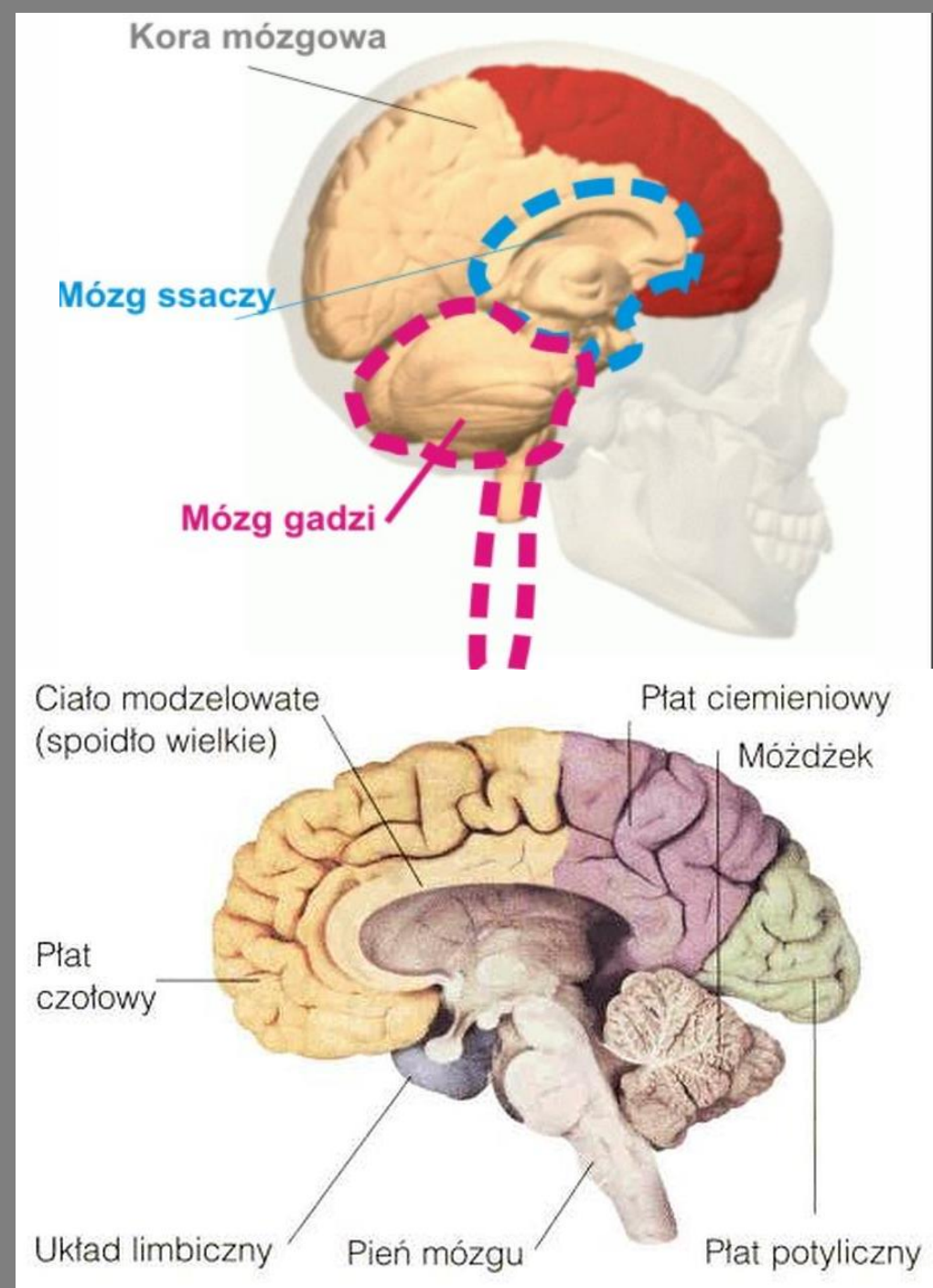
- Bardzo intensywny rozwój: na poziomie fizycznym, emocjonalnym, seksualnym oraz umysłowym
- Zmiany w mózgu - mózg nastolatka nie jest taki sam jak mózg osoby dorosłej
- Zmiany hormonalne
- Dezaktualizacja starych wzorców i schematów ukształtowanych w dzieciństwie, przy nie ukształtowanych jeszcze nowych wzorcach
- Okres poszukiwania i wypracowywania nowych wzorców zachowania, postępowania, swojej roli, własnego obrazu siebie, kryzys tożsamości



EFEKT WIDOWNI	Wrażenie, przeświadczenie będące udziałem nastolatka, że inni poświęcają jego osobie tyle uwagi, ile ona poświęca sobie
EGOCENTRYZM MŁODZIEŃCZY	Usilne zajmowanie się swoimi myślami i przeżyciami, skoncentrowanie na sobie, nawykowe obserwowanie siebie z perspektywy innych osób
KRYTYCYZM MŁODZIEŃCZY	Surowość osądu - wszechstronna, nastawiona na "wylapywanie niezgodności" analiza
MITY OSOBISTE	Poczucie wyjątkowości własnej osoby, połączone z intensywnym fantazjowaniem na swój temat; wiara w swoją niepowtarzalność; wrażenie, że własne przeżycia i doznania są nadzwyczajne i nie zdarzają się innym
MORATORIUM W KWESTII KSZTAŁTOWANIA OSOBOWOŚCI	Osoba jest w trakcie przemyślenia swoich wartości i celów, wciąż zmaga się z pytaniem o to kim jest, przeżywa kryzys; jej zaangażowania są zmienne, krótkotrwałe - jest więc mniej przygotowana do przyjmowania zobowiązań
POZORNA OBLUDA	Idealizm młodzieńczy, tendencja do tworzenia idealnych modeli świata, społeczeństwa, ludzi; zafascynowanie ideami; Skłonność do filozofowania; oderwanie od rzeczywistości. Jednocześnie rażąca dorosłych rozbieżność między deklaracjami i głoszonymi poglądami a własnym życiem; brak konsekwencji niestosowania głoszonych idei w życiu
PSEUDOGLUPOTA	Doszukiwanie się problemów w prostych, oczywistych sytuacjach

Budowa i rozwój mózgu

- Najstarszą i najbardziej prymitywną częścią mózgu jest **pień mózgu**. Reguluje on podstawowe czynności życiowe, takie jak oddychanie, metabolizm, oraz kontroluje stereotypowe reakcje i odruchy
- Z pnia wyłoniły się ośrodki emocjonalne – **układ limbiczny, ciało migdałowe – tzw. mózg emocjonalny**. Dziecko rodzi się z w pełni ukształtowanym ciałem migdałowym, z związku z tym dziecko, które jeszcze nie potrafi mówić już gromadzi swoje doświadczenia w postaci emocjonalnych schematów
- Na końcu powstała nowa kora, tworząca wierzchnią warstwę mózgu, odpowiedzialną za **procesy myślowe, poznawcze – tzw. mózg myślący**. Lewa przednia część płata czołowego odpowiedzialna jest za obróbkę poznawczą reakcji emocjonalnych, czyli za hamowanie, kontrolowanie – wyłącznik emocji. Ta część mózgu u nastolatków nie jest w pełni rozwinięta



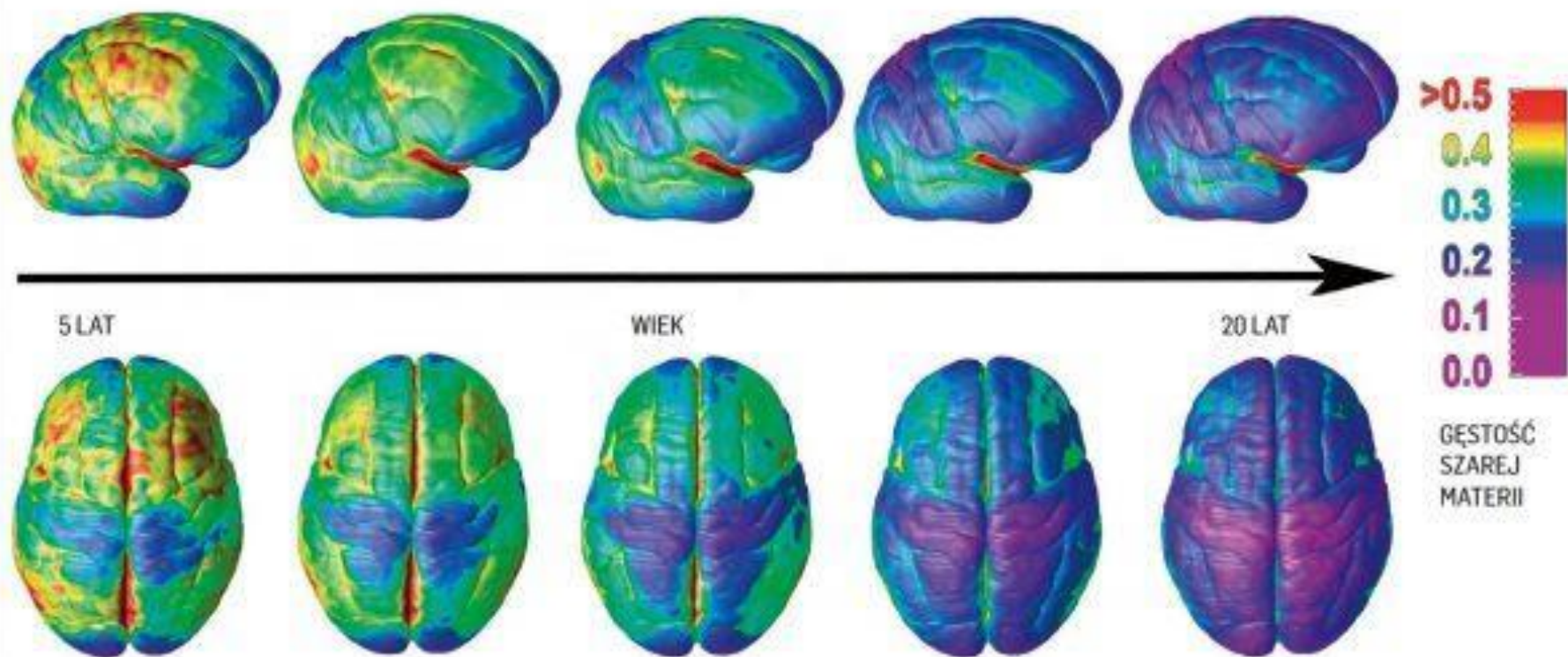
Mózg nastolatka

- Przecinanie zbędnych, nieużywanych połączeń w mózgu – neuronów – początki myślenia abstrakcyjnego
- Zwiększa się umiejętność kontroli emocji
- Rozwój kory przedczołowej – **ośrodki kontroli wykonawczej, uwagi, analizy informacji** – do ok. 25 r. życia
- Mielinizacja komórek (izolacja przewodów) – zwiększenie prędkości transmisji neuronalnej – opanowanie młodzieńczej impulsywności: wzrost jakości przetwarzania komunikatów, zdolności empatycznych na poziomie poznawczym, lepsza kontrola reakcji emocjonalnych, przewidywanie skutków własnych zachowań – do ok. 20 r. życia



WIELKIE PORZĄDKOWANIE

Naukowcy z amerykańskiego National Institute of Mental Health na ekranie rezonansu magnetycznego obserwowali, jak dojrzewają szare komórki.



W miarę upływu czasu mózg ludzki likwiduje zbędne połączenia między komórkami nerwowymi, a istota szara, z której zbudowana jest kora mózgowa, traci gęstość. Dzięki temu może pracować sprawniej i zużywać mniej energii

Największe zmiany w płatach przedczołowych u nastolatka przekładają się w szczególności na:

Trudności w rozpoznawaniu punktu widzenia/perspektywy innych osób

Impulsywności, tendencji do podejmowania ryzyka

Poszukiwaniu nowości, wyzwań, kreatywnych rozwiązań

Trudności z kontrolą emocji, nieadekwatne reakcje emocjonalne

Trudności z przewidywaniem konsekwencji własnych działań tzw. racjonalnym myśleniem

Zmiany w rytmie okołodobowym: chodzą spać później, a rano potrzebują się wyspać

Mają trudności z rozumieniem emocji innych ludzi (np. lęk odbierają jako złość)

Nadwrażliwy układ nagrody w mózgu powoduje, że w tym czasie wzrasta skłonność do uzależnień

Okres dojrzewania, adolescencja, okres przejściowy?

- WCZESNA ADOLESCENCJA (11-13 lat)
- ŚRODKOWA ADOLESCENCJA (14-17 lat)
- PÓŻNA ADOLESCENCJA (18-21 lat)
- WCZESNA DOROSŁOŚĆ (21-25 lat)

FAZA SEPARACJI



FAZA INDYWIDUACJI



FAZA BUDOWANIA RELACJI



Faza separacji



Faza, w której nastolatek sprzeciwia się innym, odczuwa chęć bycia niezależnym i dorosłym, decydowania za siebie i postępowania po swojemu. Dochodzi do odrzucania wartości świata dorosłych, co prowadzi do częstych konfliktów. Pojawia się potrzeba samotności, ogromnie ważną staje się prywatność i posiadanie “własnych spraw”.

Opóźnienie

- strach przed odrzuceniem
- lojalność wobec rodziny zastępczej

Bardzo intensywny przebieg

- brak bezpiecznej więzi
- niechęć i odrzucanie dorosłych
- lojalność wobec rodziny pochodzenia

Harmonijny przebieg

- następuje rozwój
- realizowane są kolejne zadania

Faza indywiduacji - budowanie tożsamości



“Wobec potrójnego ataku - ze strony własnego ciała, które przechodzi groźne metamorfozy, ze strony ducha, który poddaje w wątpliwość to, co dotychczas stanowiło opokę, wreszcie ze strony świata zewnętrznego, z którym związki ulegają przekształceniom - nastolatek pyta *>kim właściwie jestem?<*”

Nie jest już tym, kim był, nie jest jeszcze tym, kim będzie.

Cele poszukiwania tożsamości:

- Odróżnienie się od innych
 - Ukształtowanie własnej, niepowtarzalnej osobowości
- a jednocześnie
- Połączenie się z innymi

Przeciwstawne dążenia prowadzą do przeżywania wewnętrznego konfliktu



Faza budowania relacji



Osiąganie niezależności od rodziny pochodzenia - powrót do rodziców na nowych zasadach, opartych na równości (dylemat - rodzina zastępcza a rodzina biologiczna)

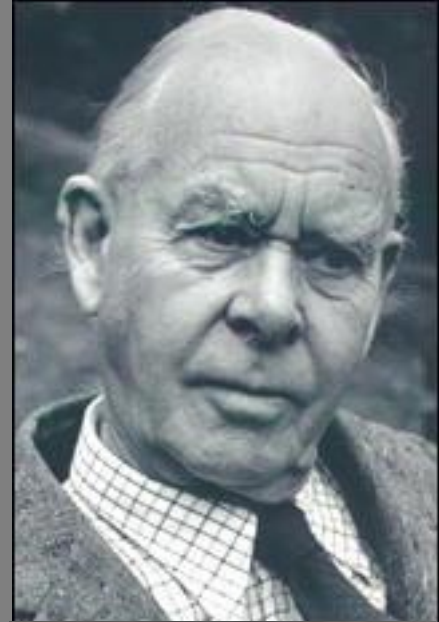
- Dalszy rozwój ego i tożsamości psychoseksualnej
- Rozwój własnego systemu wartości moralnych
- Zdolność do długotrwałych związków międzyludzkich
- Wybory dotyczące przyszłości zawodowej i życiowej

Teoria przywiązania

Badania Bowlby'ego, a później jego współpracownicy Mary Ainsworth, dały początek teorii opisującej w jaki sposób tworzy się więź między dzieckiem a jego głównym opiekunem, zwykle matką, i jaki wpływ na rozwój dziecka ma zaburzenie tej więzi.

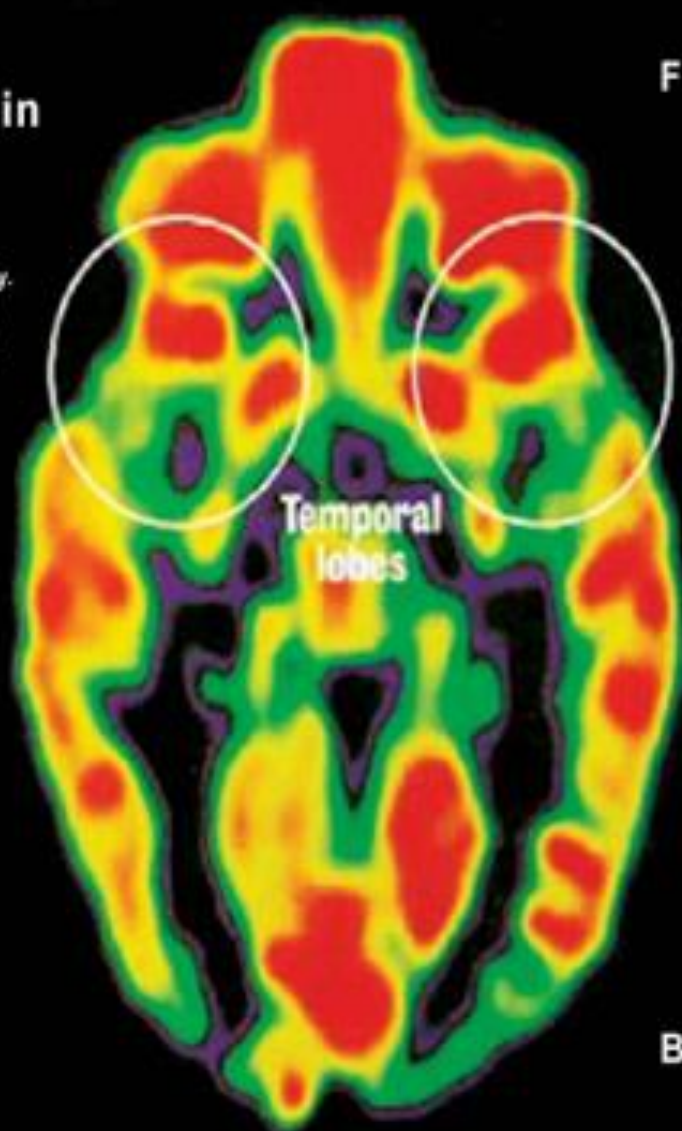
Wczesna relacja między opiekunem a dzieckiem jest o tyle ważna, że może wpływać na to:

- w jaki sposób dziecko będzie tworzyło kolejne związki w życiu,
- jak będzie się rozwijać emocjonalnie,
- czy rozwinie jakieś formy psychopatologii,
- czy będzie widziało świat jako pozytywne, bezpieczne miejsce i siebie jako jego wartościową część.



Healthy Brain

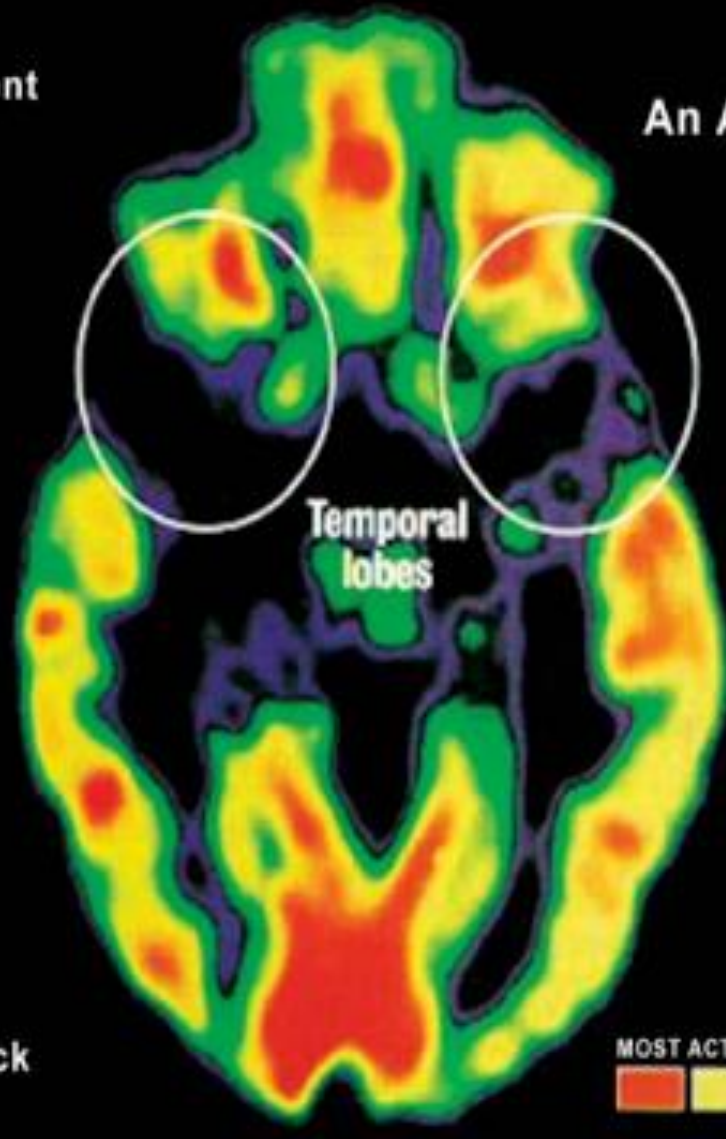
This PET scan of the brain of a normal child shows regions of high (red) and low (blue and black) activity. At birth, only primitive structures such as the brain stem (center) are fully functional; in regions like the temporal lobes (top), early childhood experiences wire the circuits.



Front

An Abused Brain

This PET scan of the brain of a Romanian Orphan, who was institutionalized shortly after birth, shows the effect of extreme deprivation in infancy. The temporal lobes (top), which regulate emotions and receive input from the senses, are nearly quiescent. Such children suffer emotional and cognitive problems.



MOST ACTIVE LEAST ACTIVE

Red	Yellow	Green	Purple	Black
-----	--------	-------	--------	-------

Wykres 7.

Przyczyny umieszczenia dzieci w pieczy zastępczej, I poł. 2017.



Styl przywiązania	Zachowanie Opiekuna	Zachowanie dziecka DZIECKO SPRAWDZAJĄCE
Bezpieczny	Uważny, reagujący na potrzeby dziecka, czujny, czuły, dostępny, responsywny i przewidywalny opiekun	<ul style="list-style-type: none">• Nie boją się bliskości i nawiązują głębokie relacji z innymi nie bojąc się również bycia samemu• Model siebie jako osoby godnej miłości, wartościowej i skutecznej• Obraz innych jako dostępnych , responsywnych, zainteresowanych

Styl przywiązania	Zachowanie Opiekuna	Zachowanie dziecka DZIECKO SPRAWDZAJĄCE
Lękowo-ambiwalentny	<p>Opiekun nieprzewidywalny, niekonsekwentny</p> <p>Opiekun nieprzewidywalny w zachowaniu – dziecko doświadcza niepewności czy jego potrzeby będą zaspokojone a kontakt nawiązany. Opiekun nieprzewidywalny, to znaczy w pewnych sytuacjach dostępny i pomocny a w innych nie lub stosujący separację i groźby porzucenia jako formę kontroli nad dzieckiem.</p>	<ul style="list-style-type: none">• Wskutek doznawanej niepewności dziecko doświadcza lęku separacyjnego, wykazuje skłonność do przywierania, aktywuje zachowania przywiazaniowe i porzuca aktywność związaną z eksploracją otoczenia• Nadmiernie angażują się w związek a równocześnie mają trudności z jego utrzymaniem. Pragną bliskości, szybko się zakochują, oczekują wyłącznej uwagi dla siebie.• Są przyklepni, zależni i równocześnie dominujący i kontrolujący.• EMOCJE: przeżywają zazdrość i lęk przed rozdzieleniem. Wzbudzają i doświadczają złości, smutku i zazdrości. Nadmiernie kontrolują emocje.

Styl przywiązania	Zachowanie Opiekuna	Zachowanie dziecka DZIECKO „SAMOWYSTARCZALNE”
Unikowy	<p>Unikający, nieobecny, odtrącający, odrzucający, wymagający, wrogi, agresywny (bicie i upokarzanie),</p> <p>Formuje się w sytuacji, gdy dziecko nie ma zaufania, że gdy będzie poszukiwało opieki to spotka się z pomocną odpowiedzią ze strony opiekuna a wręcz spodziewa się odtrącenia.</p>	<p>”</p> <ul style="list-style-type: none"> • Strategia unikania kontaktu, autystyczne sposoby uspokojenia, strategie samowystarczalności • zachowania poprawne społecznie lecz powierzchowne, • W sytuacjach dystresu ucieka w samotność i poszukuje samoukojenia • Unikają bliskości, zależności zaangażowania. • Innych ludzi traktują instrumentalnie. • EMOCJE: wykluczają negatywne emocje, nie mają dostępu do nich. • Minimalizują znaczenie bolesnych doświadczeń i uczuć. • Mają słabą kontrolę emocji, skłonność do impulsywności i zachowań typu acting-out.

Styl przywiązania	Zachowanie Opiekuna	Zachowanie dziecka DZIECKO „SAMOWYSTARCZALNE”
Zdezorganizowany	<p>Nieokreślone zachowanie opiekuna</p> <p>Wzorzec ten obserwowano u dzieci maltretowanych i dzieci matek cierpiących na depresję. Opiekun stanowi wówczas zagrożenie dla dziecka.</p> <p>Źródłem owych zachowań dziecka jest równoczesne doświadczanie przez niego lęku i przywiązania oraz niemożność rozwiązania tego konfliktu.</p> <p>Dziecko nie ma nadziei, przeżywa bezsilność, rozpacz i osamotnienie</p>	<ul style="list-style-type: none"> • Charakterystyczny dla niego jest brak u dziecka spójnej strategii radzenia sobie ze stresem • Przejawia ono różne zachowania, często sprzeczne ze sobą i dziwaczne

Wewnętrzne modele operacyjne wzorców przywiązania

	bezpieczny	ambiwalentny	unikający	Zdezorgani- zowany
Ja	+	-	+	-
Inni ludzie	+	+	-	-
Świat	+	-	-	-

+ dobry, wartościowy, silny, ważny

- zły, bezwartościowy, słaby, nieważny

Styl przywiązania	% populacji
Bezpieczny	61%
Lękowo-ambiwalentny	9%
Unikowy	15%
Zdezorganizowany	15%



Negatywne doświadczenia w dzieciństwie

Doświadczenia Osobiste:

- przemoc fizyczna,
- wyzwiska,
- wykorzystywanie seksualne,
- fizyczne zaniedbanie
- emocjonalne zaniedbania

Związane z innymi członkami rodziny:

- rodzic, który jest alkoholikiem,
- matka, która jest ofiarą przemocy domowej,
- członek rodziny w więzieniu,
- członek rodziny, u którego zdiagnozowano chorobę psychiczną,
- zniknięcie rodziców poprzez rozwód, śmierć lub rezygnacji

ACE- wnioski

Ludzie zwykle doświadczają więcej niż jeden rodzaj negatywnych doświadczeń w dzieciństwie

Number of Adverse Childhood Experiences (ACE Score)	Women	Men	Total
0	34.5	38.0	36.1
1	24.5	27.9	26.0
2	15.5	16.4	15.9
3	10.3	8.6	9.5
4 or more	15.2	9.2	12.5

Istnieje bezpośredni związek między traumą z dzieciństwa a wystąpieniem:

- przewlekłej choroby w wieku dorosłym,
- depresji,
- prób samobójczych
- oraz staniem się sprawcą lub ofiarą przemocy;

Negatywne doświadczenia w dzieciństwie (ACE) zwiększają ryzyko zachowań szkodliwych dla zdrowia

Osoby, które doświadczyły **co najmniej 4 form ACE**,
w porównaniu do tych, które **nie doświadczyły żadnych ACE**:



17 razy częściej podejmują próby samobójcze



4 razy częściej zażywają substancje psychoaktywne



12 razy częściej samookaleczają się



4 razy częściej wcześniej zaczynają życie seksualne (≤16 lat)



5 razy częściej nie mają żadnej bliskiej osoby



3 razy częściej nadużywają alkoholu



4 razy częściej zaczynają wcześniej palić (≤15 lat)

Osoby zaniedbywane emocjonalnie w dzieciństwie



11 razy częściej podejmowały próby samobójcze



4 razy częściej samookaleczały się

w porównaniu do tych, którzy nie byli zaniedbywani emocjonalnie.

Ofiary przemocy emocjonalnej



8 razy częściej podejmowały próby samobójcze



4 razy częściej samookaleczały się

niż osoby, które nie doświadczyły tej formy przemocy w dzieciństwie.

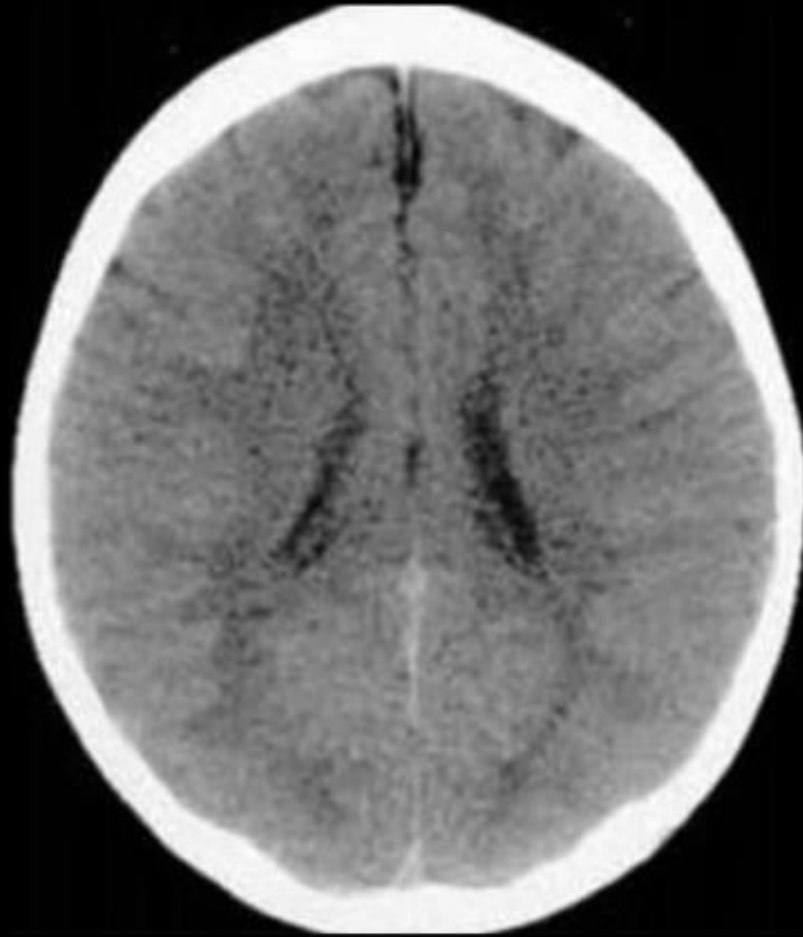
TRAUMA
WCZESNORELACYJNA



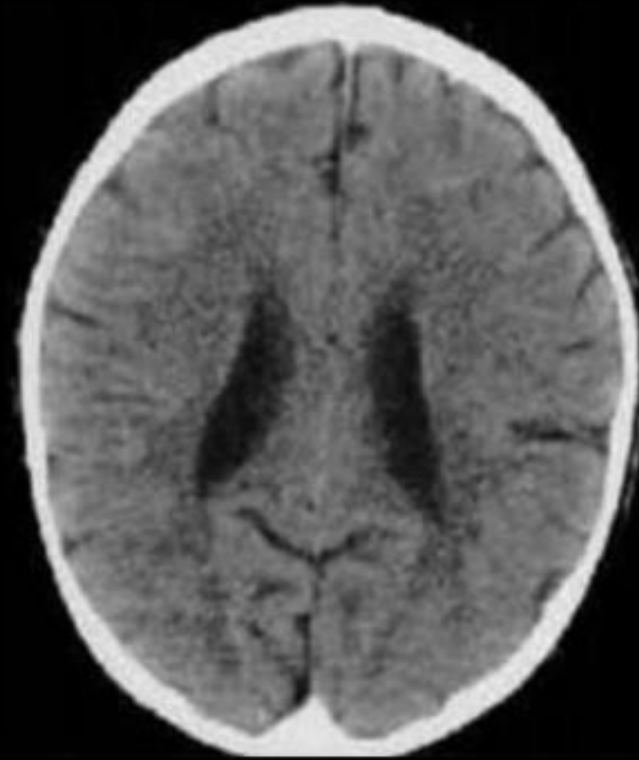
Trauma a mózg

- Trauma może mieć poważne konsekwencje dla rozwoju mózgu dziecka, procesów chemicznych zachodzących w mózgu oraz całego układu nerwowego
- Wywołane przez traumę zmiany w biologicznych systemach reakcji na stres mogą wywierać negatywny wpływ na rozwój mózgu, kompetencje poznawcze i szkolne oraz proces nabywania języka
- Dzieci i młodzież, która doświadczyła traumy, przejawiają nieprawidłowy poziom hormonów stresu – podobnych jak weterani wojenni

3 YEAR OLD CHILDREN



NORMAL



EXTREME NEGLECT

Trauma wykoleja rozwój

- Mózg tworzy strategię przetrwania, które pomagają dziecku przeżyć, ale w „normalnym życiu” są нефunkcjonalne
- Ciągły stan pogotowia
- Szybka reakcja na zagrożenie (UCIEKAJ-WALCZ-ZASTYGNIJ)

Mechanizmy obronne:

Aleksytymia

- **Aleksytymia:** pochodzi, czyli: "a" – brak, "lexis" – słowo i "thymos" – emocja = brak słów dla emocji
- niezdolność do rozumienia lub identyfikowania emocji oraz ich nazywania i wyrażania.

Dysocjacja

- Dysocjacja (łac. dissociatio, rozdzielenie) – według amerykańskiej klasyfikacji zaburzeń DSM-IV, „rozłączenie funkcji, które normalnie są zintegrowane, czyli świadomości, pamięci, tożsamości czy percepcji”
- Dysocjacja powoduje odłączenie podmiotu od siebie (zmiany w pojęciu tożsamości, np. depersonalizacja), od otoczenia (zmiany w pojmowaniu świata zewnętrznego, np. derealizacja) lub brak integracji pomiędzy różnymi procesami umysłowymi lub różny stopień amnezji (całkowitej lub częściowej).

PRAWO W
PROCESIE
USAMODZIELNIENIA



Akty prawne regulujące proces usamodzielnienia wychowanków pieczy zastępczej

- Wcześniej równolegle obowiązywały 2 ustawy regulujące proces usamodzielnienia wychowanków pieczy zastępczej:
 - a) dla rozpoczynających proces usamodzielnienia przed 1 stycznia 2012 obowiązywały przepisy Ustawy o pomocy społecznej plus rozporządzenie do niej
 - b) dla usamodzielniających się po 1.01.2019 r. obowiązywała ustawa o wspieraniu rodziny i systemie pieczy zastępczej

OBECNIE:

- **Ustawa** z dnia 9 czerwca 2011 r. o wspieraniu rodziny i systemie pieczy zastępczej (Dz. U. z 2018 r. poz. 998 z późn. zm.),
DZIAŁ IV, Pomoc dla osób usamodzielnianych
- **OBWIESZCZENIE** MINISTRA RODZINY, PRACY I POLITYKI SPOŁECZNEJ¹⁾ z dnia 23 marca 2018 r. w sprawie wysokości kwot świadczeń przysługujących rodzinie zastępczej i prowadzącemu rodzinny dom dziecka oraz wysokości pomocy dla osoby usamodzielnianej

Wychowanek
pieczy zastępczej
kończący 18 lat...

dwie
drogi

Może pozostać w pieczy zastępczej –
warunek: musi kontynuować naukę.
To decyzja wychowanka oraz dyrektora
placówki lub rodziny zastępczej
Max do 25 roku życia

Decyzja o opuszczeniu pieczy zastępczej –
współpraca bezpośrednia
usamodzielniającego się wychowanka z
PCPR/MOPS/MOPR i Opiekunem
Usamodzielnienia

Osoba usamodzielniana

- osoba opuszczająca, po osiągnięciu pełnoletności, rodzinę zastępczą, rodzinny dom dziecka, placówkę opiekuńczo-wychowawczą lub regionalną placówkę opiekuńczo-terapeutyczną
- przez osobę usamodzielnianą rozumie się również osobę, której pobyt w rodzinnej pieczy zastępczej ustał na skutek śmierci osób tworzących rodzinę zastępczą lub osoby prowadzącej rodzinny dom dziecka, w okresie 6 miesięcy przed osiągnięciem przez osobę usamodzielnianą pełnoletności.



Opiekun usamodzielnienia

- Osoba dorosła, której rola polega na wspieraniu wychowanka we wchodzeniu w dorosłość. Nie tylko ma klepać usamodzielniającą się osobę po plecach, ale pomagać podejmować jej decyzje i rozważać konsekwencje jej działań.



Opiekun usamodzielnienia

- Wskazywany przez wychowanka na co najmniej rok przed osiągnięciem przez niego pełnoletności (może być wcześniej)
- Wymagana pisemna zgoda wskazanej osoby
- Wymagana akceptacja kandydatury danej osoby na opiekuna usamodzielnienia przez dyrekcję odnośnej instytucji: MOPR/PCPR właściwego do ponoszenia wydatków na finansowanie pomocy na kontynuowanie nauki i usamodzielnienie.

....., dnia

WSKAZANIE OPIEKUNA USAMODZIELNIENIA

Ja

zamieszkała/y

wskazuję na opiekuna usamodzielnienia:

Panią/Pana

zamieszkałą/ego

.....

(podpis osoby usamodzielnianej)

ZGODA OPIEKUNA USAMODZIELNIENIA

Wyrażam zgodę na pełnienie funkcji opiekuna usamodzielnienia

Pani/a

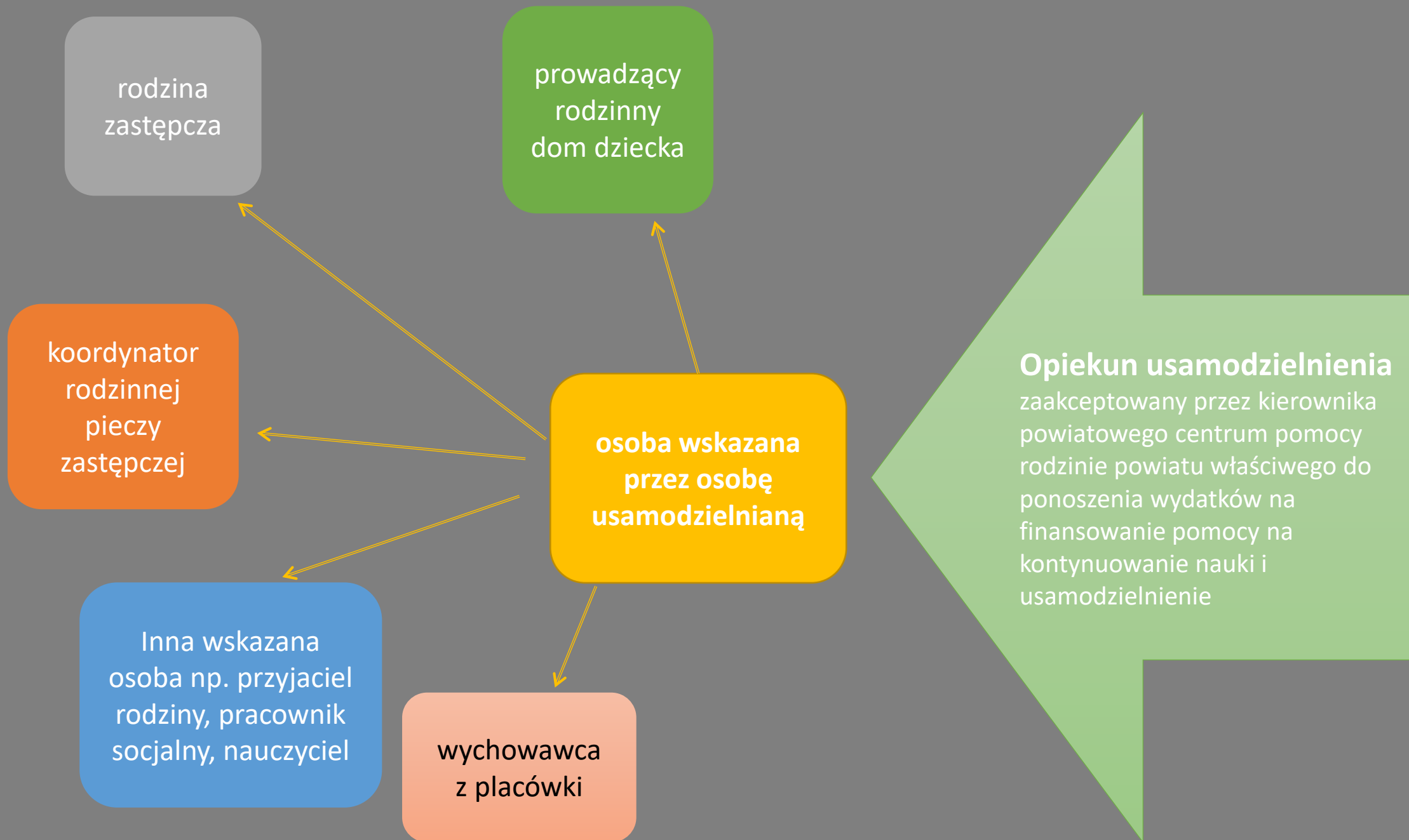
i daję rękojmię należytego wykonywania powierzonych mi zadań.

Do moich zadań należy:

1. Zaznajomienie się z dokumentacją i drogą życiową osoby usamodzielnianej;
2. Opracowanie wspólnie z osobą usamodzielnioną indywidualnego programu usamodzielnienia;
3. Ocena realizacji indywidualnego programu usamodzielnienia oraz jego modyfikowanie;
4. Współpraca z osobą usamodzielnianą w celu realizacji założeń programu usamodzielnienia;
5. Współpraca z osobą usamodzielnianą oraz ze środowiskiem lokalnym, zwłaszcza ze szkołą oraz gminą;
6. Opiniowanie wniosku o pomoc wskazaną w art. 140 ustawy o wspieraniu rodziny i systemie pieczy zastępczej (Dz. U. z 2013r., poz. 135.).

.....
(podpis opiekuna usamodzielnienia)

Akceptuję opiekuna usamodzielnienia w osobie

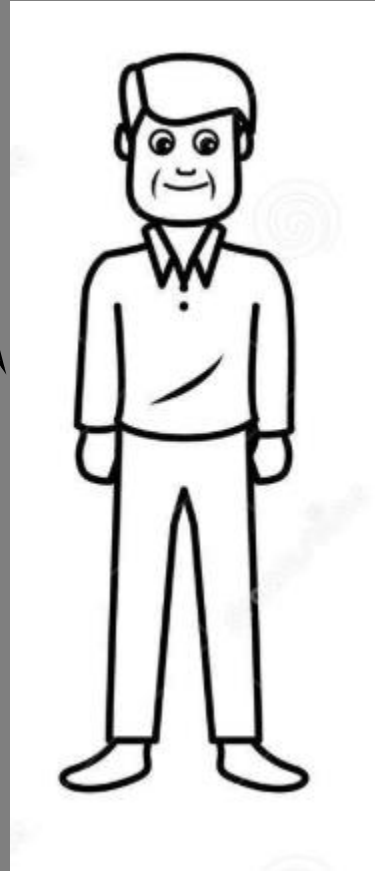


Zadania opiekuna usamodzielnienia

(zwyczajowe, nie ustawowe, ROZPORZĄDZENIE MINISTRA PRACY I POLITYKI SPOŁECZNEJ1)
z dnia 3 sierpnia 2012 r.w sprawie udzielania pomocy na usamodzielnienie, kontynuowanie nauki oraz zagospodarowanie)

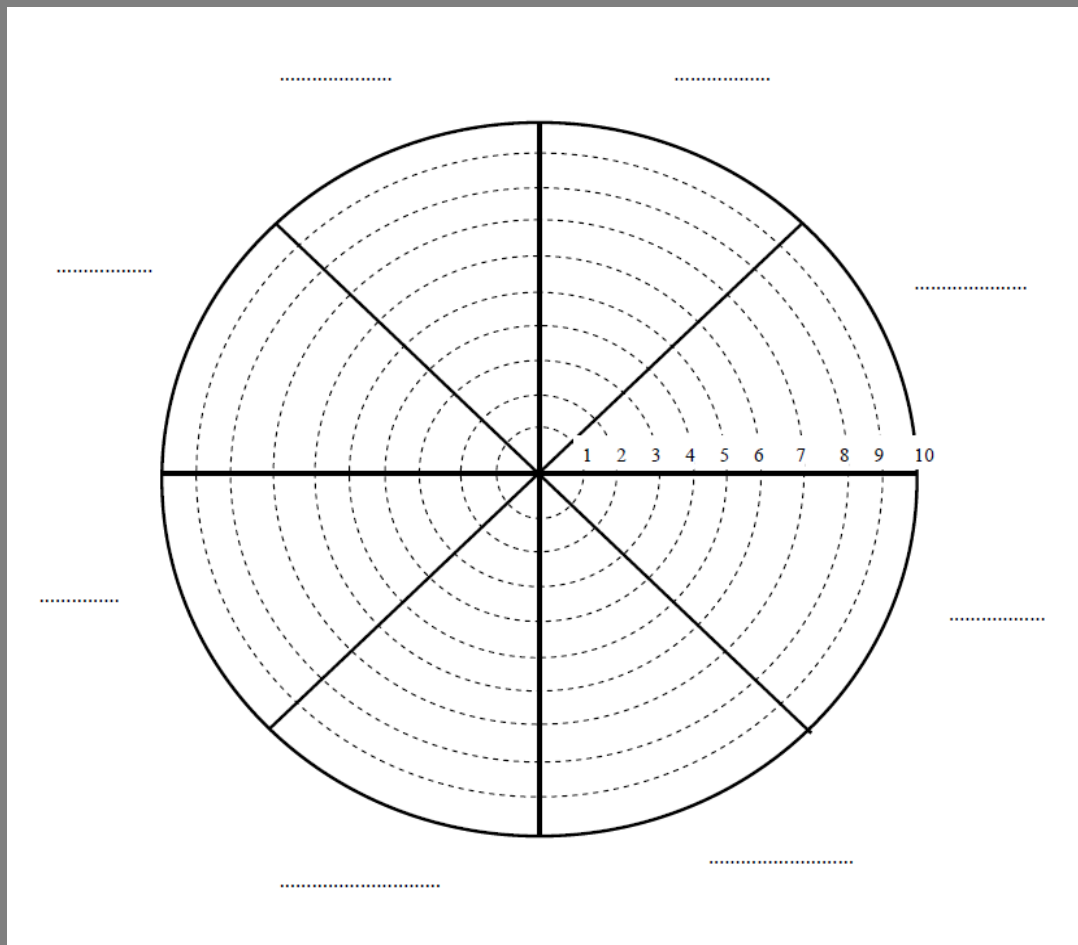
- zapoznanie się z dokumentacją i drogą życiową osoby usamodzielnianej;
- opracowanie wspólnie z osobą usamodzielnianą programu usamodzielnienia;
- ocena realizacji programu usamodzielnienia oraz jego modyfikowanie;
- współpraca z rodziną osoby usamodzielnianej oraz ze środowiskiem lokalnym, zwłaszcza ze szkołą oraz gminą;
- opiniowanie wniosku o pomoc pieniężną na usamodzielnienie, kontynuowanie nauki oraz zagospodarowanie,
- wspieranie osoby usamodzielnianej w realizacji indywidualnego programu usamodzielnienia.

Chciałbym, aby był....
Oczekuję...
Mam nadzieję, że...
Liczę na Ciebie, gdy...



Chciałbym, aby mój Usamodzielniający się...
Oczekuję...
Mam nadzieję, że...
Mogę Ci pomóc, kiedy...





DIAGNOZA SIECI WSPARCIA USAMODZIELNIAJĄCEGO SIĘ:

- Kogo możesz poprosić o pomoc w przypadku trudności przy realizacji swoich celu/celów, planowaniu swojej przyszłości?
- Gdzie, jak i od kogo jeszcze możesz otrzymać wsparcie w takich sferach jak problemy emocjonalne, techniczne, naukowe/zawodowe, zdrowotne, prawno-formalne?
- Korzystanie z koła coachingowego

INDYWIDUALNY PROGRAM USAMODZIELNIENIA

- to rodzaj kontraktu, który podpisuje osoba usamodzielniająca się z przedstawicielem PCPR/MOPS/MOPR najpóźniej miesiąc przed ukończeniem 18 roku życia. Plan ten zatwierdzić musi także Opiekun Usamodzielnienia podpisując się pod wypełnionym dokumentem.
- Dzięki sporządzeniu tego planu usamodzielniający się wychowanek może się ubiegać o pomoc pieniężną, wsparcie merytoryczne, pomoc w uzyskaniu mieszkania oraz pomoc w uzyskaniu zatrudnienia.

INDYWIDUALNY PROGRAM USAMODZIELNIENIA

CZĘŚĆ PIERWSZA (wypełnia osoba usamodzielniająca)

I. Dane osoby usamodzielnianej:

1. Imię i nazwisko:
2. Data i miejsce urodzenia:
3. PESEL:
4. Nr telefonu:
5. Adres zameldowania:
6. Adres zamieszkania/pobytu:
7. Powiat, z którego przybył wychowanek przed umieszczeniem w pieczy zastępczej:
8. Powiat, na terenie którego wychowanek ma zamiar zamieszkać po opuszczeniu pieczy zastępczej:

II. Informacja o miejscach pobytu osoby usamodzielnianej w pieczy zastępczej:

1. Dane o miejscach pobytu wychowanka w rodzinnej pieczy zastępczej:

a) Imię, nazwisko, adres zamieszkania rodziny zastępczej, stopień pokrewieństwa:

b) Podstawa umieszczenia:

Postanowienie Sądu Rejonowego w z dnia

sygn. akt

c) Planowana data opuszczenia rodzinnej pieczy zastępczej:

d) Zakres i rodzaj pomocy oferowanej przez rodzinną pieczę zastępczą usamodzielniającemu wychowankowi:

Co zawiera IPU?

(wzorzec tworzony w każdym powiecie odrębnie)



Modyfikacja IPU

Jeżeli sytuacja życiowa usamodzielniającego się wychowanka pieczy zastępczej zmieni się (np. zmieni szkołę, nie zda do następnej klasy, przeprowadzi się itp.) wtedy musi dokonać modyfikacji planu usamodzielnienia w PCPR/MOPS/MOPR. Modyfikację musi zatwierdzić (składając pod nią podpis) Opiekun Usamodzielnienia. Pamiętaj, że szkołę na danym poziomie (czyli np. ponad gimnazjalnym) możesz zmienić do trzech razy

[X] Modyfikacja indywidualnego programu usamodzielnienia, dokonana przez usamodzielnianego wychowanka i opiekuna usamodzielnienia:

data dokonania modyfikacji :

wprowadzenie modyfikacji dotyczącej pkt.:

Opis (uzasadnienie):

.....
.....
.....
.....
.....
.....
.....
.....

POMOC DLA OSÓB USAMODZIELNIANYCH

Osobie opuszczającej (po osiągnięciu pełnoletności) pieczę zastępczą

- 1) przyznaje się pomoc na:
 - a) kontynuowanie nauki
 - b) usamodzielnienie
 - c) zagospodarowanie;
- 2) udziela się pomocy w uzyskaniu:
 - a) odpowiednich warunków mieszkaniowych
 - b) zatrudnienia
- 3) zapewnia się pomoc prawną i psychologiczną

Miesięcznie :

Ustawa – **526 zł**

Max 3 x zmiany
szkoły bez
uzasadnienia



Kontynuowanie
nauki do 25 roku
życia

Ustawa – min. **1577 zł** –
zdrowy
usamodzielniający się
Min. 3577 - osoby
legitymującej się
orzeczeniem
o umiarkowanym albo
znacznym stopniu
niepełnosprawności



Na
Zagospodarowanie
do 26 roku życia
jednorazowo

Rodzina spokrewniona

- 3 lata i więcej – min. **3470 zł**

Pozostałe typy rodzin i placówki:

✓ powyżej 3 lat – min. **6939 zł**

✓ 2-3 lata – min. **3470 zł**

✓ poniżej 2 lat a nie krócej niż rok –
min. **1735 zł**



Na
Usamodzielnienie
do 26 roku życia

Kryteria przyznawania pomocy dla usamodzielniających się wychowanków

LATA PRZEBYWANIA W PIECZY ZASTĘPCZEJ

Kontynuowanie nauki

Usamodzielnienie

Zagospodarowanie

- 3 lat — w przypadku osoby usamodzielnianej opuszczającej rodzinę zastępczą spokrewnioną;
- 1 roku — w przypadku osoby usamodzielnianej opuszczającej rodzinę zastępczą niezawodową, zawodową, rodzinny dom dziecka, placówkę opiekuńczo-wychowawczą lub regionalną placówkę opiekuńczo-terapeutyczną.

DOCHODOWE

Usamodzielnienie

Zagospodarowanie

- Pomoc na usamodzielnienie oraz pomoc na zagospodarowanie jest przyznawana osobie usamodzielnianej, której dochód miesięczny nie przekracza kwoty 1200 zł.
- W przypadku gdy dochód miesięczny osoby usamodzielnianej przekracza kwotę 1200 zł, można przyznać pomoc na usamodzielnienie lub pomoc na zagospodarowanie, jeżeli jest to uzasadnione jej sytuacją mieszkaniową, dochodową, majątkową lub osobistą.

Pomoc na kontynuowanie nauki

Pomoc na kontynuowanie nauki przyznaje się osobie usamodzielnianej, jeżeli kontynuuje naukę:

- 1) w szkole;
 - 2) w zakładzie kształcenia nauczycieli;
 - 3) w uczelni;
 - 4) na kursach, jeśli ich ukończenie jest zgodne z indywidualnym programem usamodzielnienia;
 - 5) u pracodawcy w celu przygotowania zawodowego.
-
- Miesięcznie 526 zł
 - Gdy się uczy lub studiuje
 - Dostarczanie zaświadczeń ze szkoły/studiów co 6 miesięcy
 - Przyznana max do 25 roku życia
 - Wniosek składany w powiecie, z którego pochodzi usamodzielniający się
 - Możliwość zmiany szkoły na danym poziomie max. 3 razy, przeciwnie nie przysługuje Ci pomoc na kontynuowanie nauki



Kiedy pomoc na kontynuację nauki nie przysługuje/zostaje zawieszona?

- Pomoc na kontynuowanie nauki nie przysługuje w przypadku, gdy osoba usamodzielniana:

1) kontynuuje naukę w szkole ponadgimnazjalnej lub uczelni, która zapewnia nieodpłatną naukę i nieodpłatne pełne utrzymanie;

2) bez uzasadnionych powodów zmieniła trzykrotnie, na tym samym poziomie kształcenia, szkołę, zakład kształcenia nauczycieli lub uczelnię, kurs lub przygotowanie do wykonywania zawodu;

3) została umieszczona w zakładzie karnym.

- Pomoc na kontynuowanie nauki można zawiesić w przypadku, gdy:

1) w trakcie kształcenia w zakładzie kształcenia nauczycieli lub w uczelni osoba usamodzielniana przebywa na urlopie od zajęć;

2) osoba usamodzielniana nie realizuje indywidualnego programu usamodzielnienia.

Pomoc na usamodzielnienie

- Jest przyznawana osobie usamodzielnionej, której dochód miesięczny nie przekracza kwoty 1200 zł.
- Do wykorzystania do 26 roku życia, zgodnie z IPU, najczęściej po zakończeniu edukacji, jednorazowo lub w ratach
- Pomoc na usamodzielnienie możesz przeznaczyć na rozwój zawodowy/naukowy (np.kursy) lub przygotowanie mieszkania
- Wniosek składany w powiecie, z którego pochodzi osoba usamodzielniająca się



Wysokość pomoc na usamodzielnienie

Kwota dofinansowania zależy od rodzaju rodziny/placówki, w której przebywał wychowanek oraz ilości lat, które tam spędził

1) w przypadku osoby usamodzielnianej opuszczającej rodzinę zastępczą spokrewnioną — nie mniej niż 3470 zł, jeżeli przebywała w pieczy zastępczej przez okres co najmniej 3 lat;

2) w przypadku osoby usamodzielnianej opuszczającej rodzinę zastępczą niezawodową, rodzinę zastępczą zawodową, rodzinny dom dziecka, placówkę opiekuńczo-wychowawczą lub regionalną placówkę opiekuńczo-wychowawczą:

a) nie mniej niż 6939 zł — jeżeli przebywała w pieczy zastępczej przez okres powyżej 3 lat,

b) nie mniej niż 3470 zł — jeżeli przebywała w pieczy zastępczej przez okres od 2 do 3 lat,

c) nie mniej niż 1735 zł — jeżeli przebywała w pieczy zastępczej przez okres poniżej 2 lat, nie krócej jednak niż przez okres roku..

Pomoc na zagospodarowanie

- Pomoc na zagospodarowanie jest wypłacana jednorazowo, nie później niż do ukończenia osobę usamodzielnianą 26. roku życia,
- Kwota w wysokości nie niższej niż 1577 zł
- W przypadku osoby legitymującej się orzeczeniem o umiarkowanym albo znacznym stopniu niepełnosprawności kwota nie niższej niż 3154 zł
- Pomoc na zagospodarowanie może być przyznana w formie rzeczowej
- Najczęściej po otrzymaniu mieszkania
- Wniosek składany w powiecie, w którym planujemy się osiedlić
- Jest przyznawana osobie usamodzielnionej, której dochód miesięczny nie przekracza kwoty 1200 zł



Przyczyny odmowy przyznania świadczeń

Przyznania pomocy na kontynuowanie nauki, na usamodzielnienie lub na zagospodarowanie można odmówić w przypadku, gdy:

- 1) istnieje uzasadnione przypuszczenie, że pomoc zostanie wykorzystana niezgodnie z celem, na jaki zostanie przyznana;
- 2) osoba usamodzielniana przed osiągnięciem pełnoletności opuściła samowolnie pieczę zastępczą;
- 3) osoba usamodzielniana porzuciła naukę umożliwiającą jej przygotowanie zawodowe i nie podejmuje zatrudnienia;
- 4) stosunek pracy z osobą usamodzielnianą został rozwiązany bez wypowiedzenia z winy pracownika
- 5) osoba usamodzielniana bez uzasadnionej przyczyny uchyla się od podjęcia proponowanego jej zatrudnienia;
- 6) osoba usamodzielniana została skazana prawomocnym wyrokiem za umyślne przestępstwo lub przestępstwo skarbowe.

Zróżnicowana i niejednorodna

w zależności od powiatu: mieszkania chronione, czasem pierwszeństwo do otrzymania mieszkania socjalnego lub komunalnego, dopłaty do wynajmu



Pomoc w uzyskaniu odpowiednich warunków mieszkaniowych i zatrudnienia

Zróżnicowana i niejednorodna

w zależności od powiatu: dostępność bezpłatnego psychologa lub terapeuty, warsztaty dla usamodzielniających się



Pomoc psychologiczna i prawna

Mieszkanie dla wychowanka

Mieszkanie chronione

- na ok 2 lata – przejściowe, najczęściej dla wychowanków placówek/rodzin zawodowych, organizowane przez PCPR/MOPS/MOPRS

Mieszkanie socjalne

- dla osób w b. trudnej sytuacji – decyduje kryterium dochodowe
- mieszkanie o obniżonym standardzie np. z wspólną toaletą; okresowe;

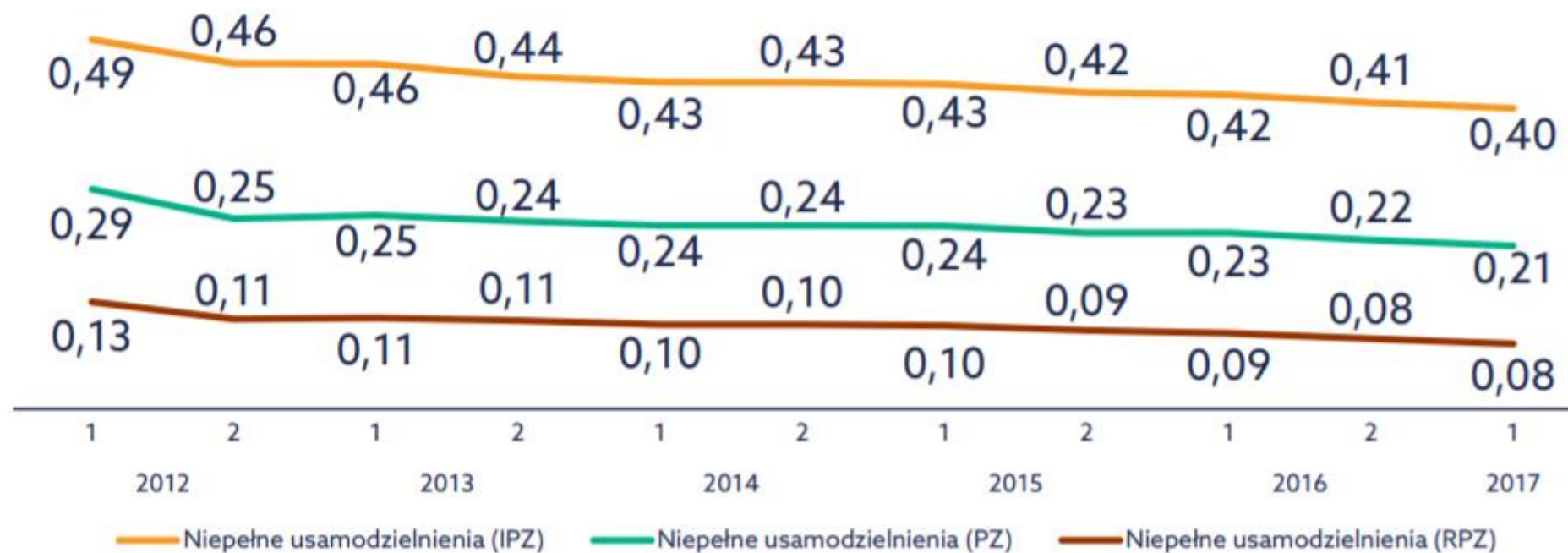
Mieszkanie komunalne

- Dożywotnie;
- Kryterium dochodowe: ustalane przez Radę Gminy – najczęściej minimalne wynagrodzenie/emerytura + metraż na osobę w dotychczasowym miejscu zamieszkania
- Nie może być wynajmowane, inaczej zostanie odebrane
- Do 3 razy można odmówić przyjęcia zaproponowanego mieszkania komunalnego, w przeciwnym razie wpadamy na koniec kolejki oczekujących



Wykres 35.

Niepełne usamodzielnienia w Polsce (w proc.), I poł. 2012 - I poł. 2017 r.



Wniosek o mieszkanie

- wniosek o mieszkanie socjalne/komunalne składamy w Wydziale Zasobów Lokalowych Gminy
- Część gmin ustala pierwszeństwo najmu lokali z zasobów gminy przez usamodzielniających się wychowanków placówek opiekuńczo-wychowawczych, rzadziej rodzin zastępczych
- Dane do uzupełnienia: dochód wnioskodawcy, metraż i wyposażenie dotychczasowego miejsca pobytu, typ własności mieszkania, inni członkowie gospodarstwa domowego
- Wniosek składany po osiągnięciu pełnoletności

.....
(imię i nazwisko wnioskodawcy, telefon)

Nr sprawy

.....
(miejsce faktycznego zamieszkiwania)

Nr rejestru

.....
(adres stałego zameldowania)

URZĄD MIASTA OŚWIĘCIM
WYDZIAŁ Mienia Komunalnego
ul. Jagielly 23

WNIOSEK

o wynajem lokalu wchodzącego w skład mieszkaniowego zasobu Gminy Miasto Oświęcim

I. Proszę o wynajem mieszkania:

(określić rodzaj i wielkość mieszkania)

dla niżej wymienionych osób:

Lp.	Imię i nazwisko	Stosunek do wnioskodawcy	Rok urodzenia	Dochód *	
				Kwota ** zł/m-c	Pieczczę podpis pracodawcy***
1	2	3	4	5	6
1		wnioskodawca			
2					
3					
4					
5					
6					

Osoby wspólnie zamieszkujące (w miejscu faktycznego zamieszkiwania) nieobjęte wnioskiem.

7				Potwierdza się, że pod adresem faktycznego zamieszkiwania zameldowane są na pobyt stały/czasowy osoby wymienione w pozycjach:
8				
9				
10				Pobyt stały (czasowy) wnioskodawcy od
11				
12				Pieczczę Biura Ewidencji Ludności ul. Solskiego 2.

Stan cywilny wnioskodawcy (data zawarcia związku małżeńskiego)

II. Informacje o obecnie zajmowanym lokalu.

1. Najemcą (członkiem spółdzielni, właścicielem)* mieszkania, w którym zamieszkuję jest Pan(i)
2. Opis mieszkania:
 - a) położone jest w budynku mieszkalnym, niemieszkalnym, przeznaczonym do opróżnienia (z uwagi na stan techniczny, pod inwestycje)*,
 - b) składa się zpokoi o powierzchni każdego pokoju:
1) m², 2) m², 3) m², 4) m², 5) m²,
oraz kuchni o powierzchni m²,
obejmuje powierzchnię użytkową m², w tym powierzchni pokoi m²,
 - c) wyposażone jest w instalację wodną, kanalizacyjną, gazową, ciepłą wodę, centralne ogrzewanie, ogrzewanie piecowe, wc, łazienkę, inne pomieszczenia,
3. Okres zamieszkiwania
4. Opłaty za lokal: *
 - a) płacone regularnie,
 - b) występują zaległości w wysokości zł za okres
5. Zachowanie osób zamieszkujących w lokalu:*
 - a) brak uwag,
 - b) skargi współmieszkańców dotyczące:
.....
.....

Potwierdzam zgodność danych dotyczących warunków zamieszkiwania oraz informację dotyczącą regulowania należności czynszowych za zajmowany lokal mieszkalny i zachowania osób współzamieszkujących.

.....
(data i podpis administratora lub zarządcy lokalu)

Puzzle

1200 zł	Jest to suma twoich dochodów, bądź suma dochodów Twojej rodziny z którą prowadzisz wspólne gospodarstwo podzielona przez liczbę osób z którymi wspólnie żyjesz	Kryterium dochodowe dotyczące pomocy na usamodzielnienie i zagospodarowanie
1735 – 6939 zł	Jest to pomoc przysługująca Wam po zakończeniu nauki. Pomoc tą możecie wykorzystać na wszystko co może Wam pomóc w osiągnięciu samodzielności	Pomoc na usamodzielnienie
1577-3577 zł	Jest to pomoc jednorazowa przeznaczona na wyposażenie mieszkania, materiały do remontu, pomoce naukowe, sprzęt rehabilitacyjny, sprzęt ułatwiający podjęcie zatrudnienia	Pomoc na zagospodarowanie
526 zł	Jest to świadczenie przyznawane co miesiąc dla osoby która się uczy i wypełnia postanowienia zawarte w IPU	Pomoc na kontynuację nauki
Wsparcie, doradzanie	Jest to osoba, która ma Cię wspierać w procesie usamodzielniania. Służyć radą, pomocą, ale nie wyręczać Cię. Musisz wskazać kto będzie pełnił tą funkcje rok przed ukończeniem pełnoletniości	Opiekun Usamodzielnienia

Formalny dokument	Jest to dokument, rodzaj kontraktu między Usamodzielniającą się osobą, a koordynatorem z PCPRu, który mówi o jej zobowiązaniach na przyszłość związanych z usamodzielnianiem się. Musi zostać zaakceptowany przez Opiekuna Usamodzielnienia.	Indywidualny Program Usamodzielnienia
Forma wsparcia pozafinansowego	Lokum przyznawane zwykle na 2 lata – przejściowe, najczęściej dla wychowanków placówek opiekuńczo- wychowawczych lub rodzin zastępczych	Mieszkanie chronione
Forma wsparcia pozafinansowego	Lokum: - o którego przyznaniu decyduje: kryterium dochodowe: ustalone przez Radę Gminy – najczęściej minimalne wynagrodzenie + metraż na osobę w dotychczasowym miejscu zamieszkania - Nie może być wynajmowane, inaczej zostanie odebrane - Do 3 razy można odmówić przyjęcia zaproponowanego lokum tego rodzaju, w przeciwnym razie wypada się na koniec kolejki oczekujących	Mieszkanie komunalne

UMIĘJETNOŚCI

ZASOBY
(w tym
materialne)



Karol Samodzielny

9. Mam i chce mieć	10. Mam i nie chcę mieć
Na czym stoję	Co mnie hamuje
Moje zasoby	Moje ograniczenia
11. Nie mam i chcę mieć	12. Nie mam i nie chcę mieć
Dokąd idę	Czego unikam
Moje cele	Jakie są moje wartości - odwrotności

CELE

- Badania (Wiseman, 2004) przeprowadzone przez Institute for Applied Emotional Intelligence, dotyczące szans na realizację wyznaczonych sobie celów, przyniosły następujące wyniki:
 - ▶ Masz pomysł - 10%.
 - ▶ Decydujesz, kiedy go osiągniesz - 40%.
 - ▶ Planujesz, w jaki sposób to zrobisz - 50%.
 - ▶ Obiecujesz komuś, że to zrobisz - 65%.
 - ▶ Jesteś umówiony na spotkanie sprawozdawcze z osobą, której obiecałeś wykonanie zadania - 95%.

MÓJ CEL SMART

Aby cel był dobrze sformułowany a tym samym możliwy do osiągnięcia, musi spełniać określone kryteria. Przydatne są tutaj kryteria SMART plus dwa dodatkowe, które pomogą w realizacji celu.

SPRECYZOWANY	Precyzyjny, jasny i konkretny tzn., aby był zrozumiały dla osoby, która go usłyszy bądź przeczyta
MIERZALNY	Mierzalny, tzn. taki, aby dało się stosunkowo łatwo sprawdzić czy i kiedy został osiągnięty. Mierzalność celu, o ile to możliwe, najlepiej określić liczbami, np. zarabianie 3000 zł
AMBITNY (aczkolwiek OSIĄGALNY)	Możliwy do osiągnięcia, realistyczny. Wyznaczanie celów, których nie masz szans osiągnąć, nie ma sensu.
REALNY (ISTOTNY)	Realny, istotny i mocno powiązany z powodem, dla którego chce się go osiągnąć.
TERMINOWY	Osadzony w ramach czasowych, tzn. czas na realizację celu powinien być jasno określony.

+ WSPARCIE – kto/co będzie dla mnie wsparciem w osiągnięciu celu

+EKOLOGIA – etyczność celu + „zdrowy” dla mnie i otoczenia..|

MÓJ SMART CEL:



Sojusznicy

motywacja

-10 BARDZO WYSOKI

- 9

- 8

- 7

- 5

- 6

- 4

- 3

- 2

- 1

- 0 BRAK

DZIĘKUJĘ ZA UWAGĘ



**Materiały zostały przygotowane w ramach projektu
„Usamodzielnieni finansowo – szkolenia dla osób działających na rzecz dzieci w pieczy zastępczej oraz ich rodzin biologicznych”
współfinansowanego ze środków Unii Europejskiej w ramach Europejskiego Funduszu Społecznego.**

**Wydawca:
Uniwersytet Ekonomiczny w Krakowie
Małopolska Szkoła Administracji Publicznej**

Kraków 2019 r.